



Российская Федерация
Новгородская область

АДМИНИСТРАЦИЯ МАЛОВИШЕРСКОГО МУНИЦИПАЛЬНОГО РАЙОНА

ПОСТАНОВЛЕНИЕ

от 18.11.2015 № 900
г. Малая Вишера

Об утверждении Схемы размещения рекламных конструкций на территории Маловишерского муниципального района

В соответствии с пунктом 15.1 статьи 15 Федерального закона от 06 октября 2003 года № 131-ФЗ «Об общих принципах организации местного самоуправления в Российской Федерации», пунктом 5.8 статьи 19 Федерального закона от 13 марта 2006 года № 38-ФЗ «О рекламе», на основании приказа департамента архитектуры и градостроительной политики Новгородской области от 30 октября 2015 года № 338 «О согласовании схемы размещения рекламных конструкций», в соответствии с пунктом 18 части 1 статьи 5 Устава Маловишерского муниципального района, Положением о составе, порядке разработки и утверждения схемы размещения рекламных конструкций на земельных участках независимо от форм собственности, а также на зданиях или ином недвижимом имуществе, находящихся в собственности Новгородской области или муниципальной собственности и порядке внесения в нее изменений, утвержденным постановлением Администрации муниципального района от 13.04.2015 № 248, и в целях оптимизации рекламного и информационного пространства на территории Маловишерского муниципального района,

ПОСТАНОВЛЯЮ:

1. Утвердить прилагаемую Схему размещения рекламных конструкций на территории Маловишерского муниципального района.
2. Опубликовать постановление в бюллетене «Возрождение».

Глава администрации

Н.А. Маслов

УТВЕРЖДЕНА

постановлением Администрации
муниципального района
от 18.11.2015 № 900

СХЕМА

размещения рекламных конструкций на территории Маловишерского
муниципального района

1. Общая часть

1.1. Общие положения

Схема размещения рекламных конструкций является документом, определяющим места размещения рекламных конструкций, типы и виды рекламных конструкций, установка которых допускается на данных местах. Данная Схема размещения рекламных конструкций соответствует документам территориального планирования и обеспечивает соблюдение внешнего архитектурного облика сложившейся застройки, градостроительных норм и правил, требований безопасности и содержит карты размещения рекламных конструкций с указанием типов и видов рекламных конструкций, площади информационных полей и технических характеристик рекламных конструкций.

Настоящая Схема разработана в целях оптимизации рекламного пространства, упорядочения размещения рекламных конструкций и формирует благоприятную архитектурную и информационную среду на территории Маловишерского муниципального района в соответствии со сложившейся застройкой.

Схема разработана с учетом соблюдения следующих принципов:

обеспечение безопасности дорожного движения согласно требованиям ГОСТ Р 52044-2003 "Наружная реклама на автомобильных дорогах и территориях городских и сельских поселений. Общие технические требования к средствам наружной рекламы. Правила размещения»;

обеспечение безопасности эксплуатации действующих коммуникаций муниципального хозяйства;

создание целостности архитектурного облика сложившейся застройки территории населенных пунктов Маловишерского муниципального района;

оптимальное сохранение сложившейся практики ведения предпринимательской деятельности в сфере рекламного бизнеса;

унификация дизайна и мест стабильного размещения рекламных конструкций.

1.2. Состав схемы размещения рекламных конструкций

Схема размещения рекламных конструкций состоит из:

общей схемы рекламных конструкций (далее - Общая схема);

сводной таблицы рекламных конструкций (далее - Сводная таблица);

карт размещения рекламных конструкций.

На общей схеме отображены места размещения рекламных конструкций на территории муниципального образования, типы и виды рекламных

конструкций, установка которых допускается на данных местах, а также порядковые номера мест размещения рекламных конструкций. Типы и виды рекламных конструкций на Общей схеме обозначаются в соответствии с предусмотренными для каждого типа и вида рекламных конструкций графическими и цветовыми обозначениями.

В сводной таблице номер рекламной конструкции соответствует номеру места размещения рекламных конструкций на Общей схеме.

Карта размещения рекламной конструкции выполнена на каждую рекламную конструкцию в соответствии с Общей схемой и сводной таблицей с указанием наименования рекламной конструкции, номера места размещения рекламной конструкции, адреса размещения рекламной конструкции, типа и вида рекламной конструкции, площади информационных полей и технических характеристик рекламной конструкции.

1.3. Установка и эксплуатация рекламных конструкций

Установка и эксплуатация рекламной конструкции осуществляются ее владельцем по договору с собственником земельного участка, здания или иного **недвижимого имущества, к которому присоединяется рекламная конструкция, либо с лицом, уполномоченным собственником такого имущества, в том числе с арендатором.** В случае, если для установки и эксплуатации рекламной конструкции предполагается использовать общее имущество собственников помещений в многоквартирном доме, заключение договора на установку и эксплуатацию рекламной конструкции возможно только при наличии согласия собственников помещений в многоквартирном доме, полученного в порядке, установленном Жилищным кодексом Российской Федерации. Заключение такого договора осуществляется лицом, **уполномоченным** на его заключение общим собранием собственников помещений в многоквартирном доме. По окончании срока действия договора на установку и эксплуатацию рекламной конструкции обязательства сторон по договору прекращаются.

Заключение договора на установку и эксплуатацию рекламной конструкции на земельном участке, здании или ином недвижимом имуществе, находящемся в государственной или муниципальной собственности, осуществляется на основе торгов (в форме аукциона или конкурса), проводимых органами государственной власти, органами местного самоуправления или уполномоченными ими организациями в соответствии с законодательством Российской Федерации.

Торги на право заключения договора на установку и эксплуатацию рекламной конструкции на земельном участке, который находится в государственной собственности, муниципальной собственности или государственная собственность на который не разграничена, а также на здании или ином недвижимом имуществе, находящихся в собственности субъектов Российской Федерации или муниципальной собственности, проводятся органом государственной власти, органом местного самоуправления муниципального района либо уполномоченной ими организацией только в отношении рекламных конструкций, указанных в настоящей схеме размещения рекламных конструкций.

Торги проводятся с учетом особенностей предусмотренных Федеральным законом от 13 марта 2006 года N 38-ФЗ "О рекламе" Рекламораспространитель обязан восстановить благоустройство территории после установки (демонтажа) средства размещения наружной рекламы. Демонтаж средств размещения наружной рекламы необходимо проводить вместе с их фундаментом.

При выполнении работ по монтажу и обслуживанию средств наружной рекламы должны быть соблюдены требования по обеспечению безопасности дорожного движения в местах производства дорожных работ

Рекламная конструкция должна использоваться исключительно в целях распространения рекламы, социальной рекламы.

1.4. Общие технические требования к средствам наружной рекламы

Общие технические требования к средствам наружной рекламы и правила их размещения установлены ГОСТ Р 52044-2003 "Наружная реклама на автомобильных дорогах и территориях городских и сельских поселений. Общие технические требования к средствам наружной рекламы. Правила размещения".

Значения фотометрических характеристик элементов изображения наружной рекламы и знаков информирования об объектах притяжения должны быть ниже на 25% аналогичных характеристик дорожных знаков по ГОСТ Р 52290.

Наружная реклама не должна:

вызывать ослепление участников движения светом, в том числе отраженным;

ограничивать видимость, мешать восприятию водителем дорожной обстановки или эксплуатации транспортного средства;

иметь сходство (по внешнему виду, изображению или звуковому эффекту) с техническими средствами организации дорожного движения и специальными сигналами, а также создавать впечатление нахождения на дороге транспортного средства, пешехода или какого-либо объекта;

издавать звуки, которые могут быть услышаны в пределах автомобильной дороги лицами с нормальным слухом.

Конструкции средств наружной рекламы следует проектировать, изготавливать и устанавливать с учетом нагрузок и других воздействий, соответствующих требованиям документов.

Конструкции средств наружной рекламы должны соответствовать строительным нормам и правилам, другим нормативным документам.

Конструктивные элементы жесткости и крепления (болтовые соединения, элементы опор, технологические косынки и т.п.) должны быть закрыты декоративными элементами.

Не допускается повреждение сооружений при креплении к ним средств размещения рекламы, а также снижение их прочности и устойчивости.

В средствах наружной рекламы используют осветительные приборы промышленного изготовления, обеспечивающие требования электро- и пожаробезопасности. Осветительные приборы и устройства, подключаемые к электросети, должны соответствовать требованиям Правил устройства

электроустановок, а их эксплуатация - требованиям Правил эксплуатации и техники безопасности.

Средства наружной рекламы не должны ограничивать видимость технических средств организации дорожного движения, уменьшать габарит инженерных сооружений, а также не должны быть размещены:

на одной опоре, в створе и в одном сечении с дорожными знаками и светофорами;

на аварийно-опасных участках дорог и улиц, на железнодорожных переездах в пределах границ транспортных развязок в разных уровнях, мостовых сооружениях, в туннелях и под путепроводами, а также на расстоянии менее 350 м от них вне населенных пунктов и 50 м - в населенных пунктах, непосредственно над въездами в туннели и выездами из туннелей и ближе 10 м от них;

на участках автомобильных дорог и улиц с высотой насыпи земляного полотна более 2 м;

на участках автомобильных дорог вне населенных пунктов с радиусом кривой в плане менее 1200 м, в населенных пунктах - на участках дорог и улиц с радиусом кривой в плане менее 600 м;

над проезжей частью и обочинами дорог, а также на разделительных полосах;

на дорожных ограждениях и направляющих устройствах;

на подпорных стенах, деревьях, скалах и других природных объектах;

на участках автомобильных дорог с расстоянием видимости менее 350 м вне населенных пунктов и 150 м - в населенных пунктах;

ближе 25 м от остановок маршрутных транспортных средств;

в пределах границ наземных пешеходных переходов и пересечениях автомобильных дорог или улиц в одном уровне, а также на расстоянии менее 150 м от них вне населенных пунктов, 50 м - в населенных пунктах;

сбоку от автомобильной дороги или улицы на расстоянии менее 10 м от бровки земляного полотна автомобильной дороги (бордюрного камня) вне населенных пунктов и на расстоянии менее 5 м - в населенных пунктах;

сбоку от автомобильной дороги или улицы на расстоянии менее высоты средства наружной рекламы, если верхняя точка находится на высоте более 10 м или менее 5 м над уровнем проезжей части.

На автомобильных дорогах нижний край рекламного щита или крепящих его конструкций размещают на высоте не менее 2,0 м от уровня поверхности участка, на котором расположено средство размещения рекламы, а на территории городских и сельских поселений - на высоте не менее 4,5 м.

Расстояние в плане от фундамента до границы имеющихся подземных коммуникаций должно быть не менее 1 м.

Удаление средств наружной рекламы от линий электропередачи осветительной сети должно быть не менее 1,0 м.

Фундаменты размещения стационарных средств наружной рекламы должны быть заглублены на 15 - 20 см ниже уровня грунта с последующим восстановлением газона на нем. Фундаменты опор не должны выступать над уровнем земли более чем на 5 см. Допускается размещение выступающих более

чем на 5 см фундаментов опор на тротуаре при наличии бортового камня или дорожных ограждений, если это не препятствует движению пешеходов и уборке улиц.

1.5. Изменение схемы размещения рекламных конструкций:

В схему размещения рекламных конструкций допускается вносить изменения.

Вносимые в нее изменения подлежат опубликованию (обнародованию) в порядке, установленном для официального опубликования (обнародования) муниципальных правовых актов, и размещению на официальном сайте органа местного самоуправления муниципального района в информационно-телекоммуникационной сети "Интернет".

2. Сводная таблица размещения рекламных конструкций на территории Маловишерского муниципального района

№ п/п	Адрес установки и эксплуатации Рк <*>	№ Рк по Схеме	Вид Рк	Тип Рк	Размер Рк	Количество сторон Рк	Общая площадь информации одного поля Рк (кв. м)	Собственник или законный владелец имущества, к которому присоединяется Рк	Кадастровый номер земельного участка
1	г. Малая Вишера, ул. Герцена (ориентир: в 30 м от д. № 9)	1	рекламный щит	щитовая односторонняя конструкция	1,5x1	1	1,5	Администрация Маловишерского муниципального района	отсутствует
2	г. Малая Вишера, ул. Урицкого между домами № 59 и № 61 (ориентир: в 14м от д. № 59)	2	рекламный щит	щитовая односторонняя конструкция	1x2	1	2	Администрация Маловишерского муниципального района	отсутствует
3	г. Малая Вишера, ул. Германа Титова (между зданиями № 8 и № 8а по ул. Гоголя) (ориентир: в 5 м от здания №8)	3	рекламный щит	щитовая односторонняя конструкция	1x2	1	2	Администрация Маловишерского муниципального района	отсутствует
4	г. Малая Вишера, ул. Ленина (ориентир: между д. № 43 и № 45а, слева от автобусной остановки)	4	рекламный щит	щитовая односторонняя конструкция	1x2	1	2	Администрация Маловишерского муниципального района	отсутствует
5	г. Малая Вишера, ул. Революции у здания № 12а (ЭЦП) (ориентир: в 5 м от здания 12а)	5	рекламный щит	щитовая двухсторонняя конструкция	1x2	2	4	Администрация Маловишерского муниципального района	отсутствует
6	г. Малая Вишера, ул. Ленина (ориентир: в 35м от д. № 49)	6	рекламный щит	щитовая двухсторонняя конструкция	1,5x2	2	6	Администрация Маловишерского муниципального района	отсутствует
7	г. Малая Вишера, на перекрестке ул. Мира и Революции (ориентир: в 20м от д. 2 по ул. Мира)	7	рекламный щит	щитовая односторонняя конструкция	3,6x2,2	1	7,92	Администрация Маловишерского муниципального района	отсутствует

8	г.Малая Вишера, ул.Революции (ориентир: в 2 -х м от ограждения здания № 22)	8	рекламный щит	щитовая односторонняя конструкция	1x2	1	2	Администрация Маловишерского муниципального района	отсутствует
9	г.Малая Вишера, ул. Германа Титова, у д. № 7 (ориентир: в 2-х м от ограждения уч. № 7)	9	рекламный щит	щитовая односторонняя конструкция	1x2	1	2	Администрация Маловишерского муниципального района	отсутствует
10	г.Малая Вишера, ул. Революции (ориентир: в 20 м от здания № 15)	10	сити-формат	двухсторонняя конструкция	1,8x1,2	2	4,32	Администрация Маловишерского муниципального района	отсутствует
11	г.Малая Вишера, ул.Карла Маркса, в 2-х м от ограждения территории, д. 19	11	рекламный щит	щитовая трехсторонняя конструкция	1,98x1,32 1,98x2,32	2 1	5,22 4,59	Администрация Маловишерского муниципального района	отсутствует
12	Маловишерский район, Маловишерское городское поселение, Придорожная полоса автомобильной дороги «Спасская Полисть – Малая Вишера – Любытино – Боровичи» 46 км, лев. сторона (на выезде с города Малая Вишера)	12	рекламный щит (биллборд)	щитовая двухсторонняя конструкция	3x6	2	36	Администрация Маловишерского муниципального района	отсутствует
13	Маловишерский район, Маловишерское городское поселение, Придорожная полоса автомобильной дороги «Спасская Полисть – Малая Вишера – Любытино – Боровичи» 45 км + 550 метра прав. сторона (на выезде)	13	рекламный щит (биллборд)	щитовая двухсторонняя конструкция	3x6	2	36	Администрация Маловишерского муниципального района	отсутствует

14	Маловишерский район, Маловишерское городское поселение, Придорожная полоса автомобильной дороги «Спаская Полисть – Малая Вишера – Любытино – Боровичи» 40 км + 500 метра правая сторона (на въезде в город Малую Вишеру со стороны Новгорода)	14	рекламный щит (биллборд)	щитовая двухсторонняя конструкция	3x6	2	36	Администрация Маловишерского муниципального района	отсутствует
15	Маловишерский район, Маловишерское городское поселение, Придорожная полоса автомобильной дороги «Спаская Полисть – Малая Вишера – Любытино – Боровичи» 40 км + 850 метра левая сторона (на въезде)	15	рекламный щит (биллборд)	щитовая двухсторонняя конструкция	3x6	2	36	Администрация Маловишерского муниципального района	отсутствует
16	Маловишерский район, Веребьинское сельское поселение, на въезде в д. Городищи, Придорожная полоса автомобильной дороги «Спаская Полисть – Малая Вишера – Любытино – Боровичи» 78 км + 790 метра правая сторона	16	рекламный щит (биллборд)	щитовая односторонняя конструкция	3x6	1	18	Администрация Маловишерского муниципального района	отсутствует
17	Маловишерский район, Веребьинское сельское поселение, на въезде в д. Городищи, Придорожная полоса автомобильной	17	рекламный щит (биллборд)	щитовая двухсторонняя конструкция	3x6	2	36	Администрация Маловишерского муниципального района	отсутствует

	дороги «Спасская Полисть – Малая Вишера – Любытино – Боровичи» 78 км + 780 метра левая сторона								
18	Маловишерский район, Веребьинское сельское поселение, напротив поворота на д. Верхний Перелесок, Придорожная полоса автомобильной дороги «Спасская Полисть – Малая Вишера – Любытино – Боровичи» 81 км + 900 метра левая сторона	18	рекламный щит (биллборд)	щитовая односторонняя конструкция	2x3	2	12	Администрация Маловишерского муниципального района	отсутствует

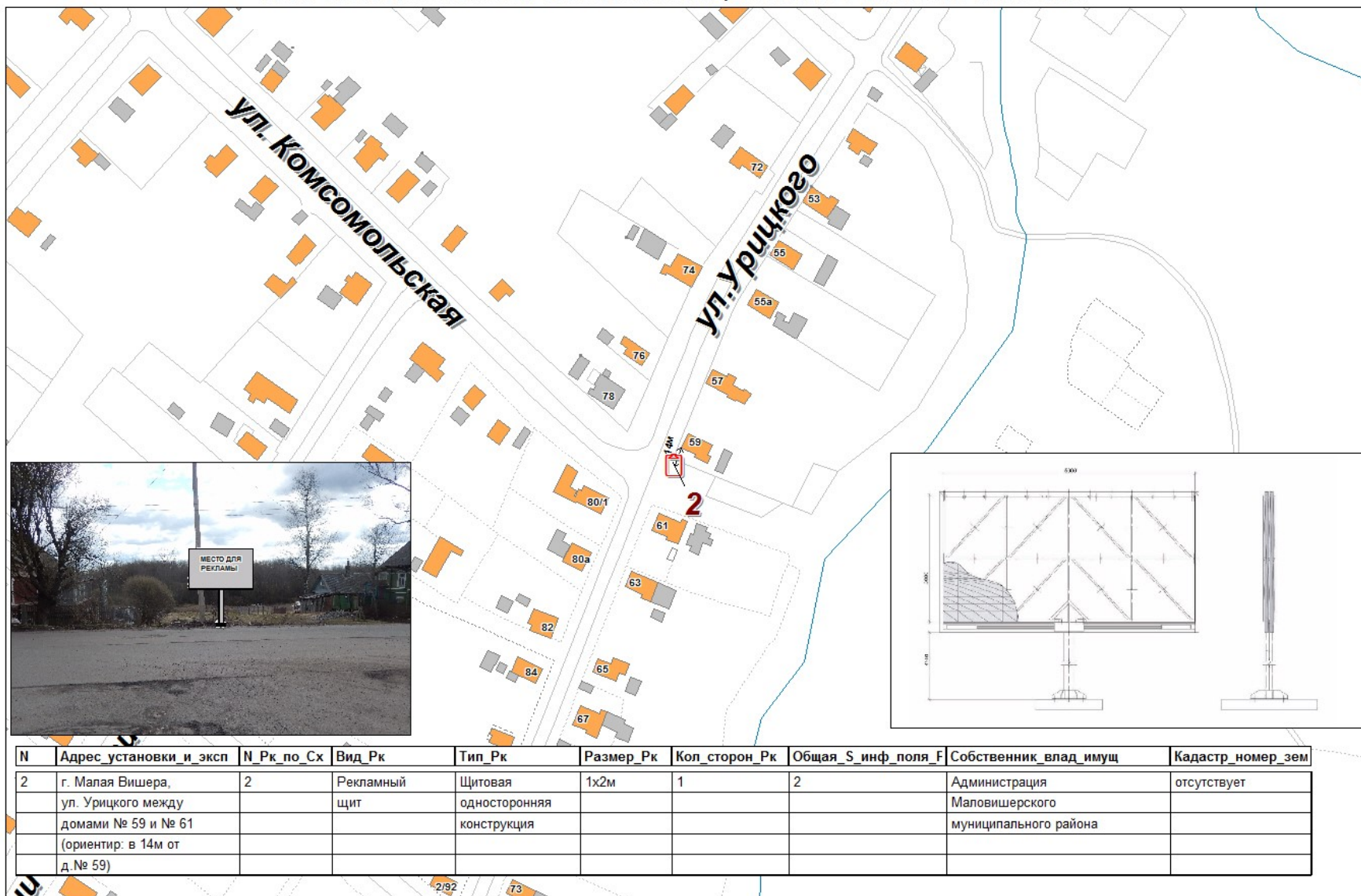
 <*> Рекламная конструкция.

3. Карты размещения рекламных конструкций на территории Маловишерского муниципального района

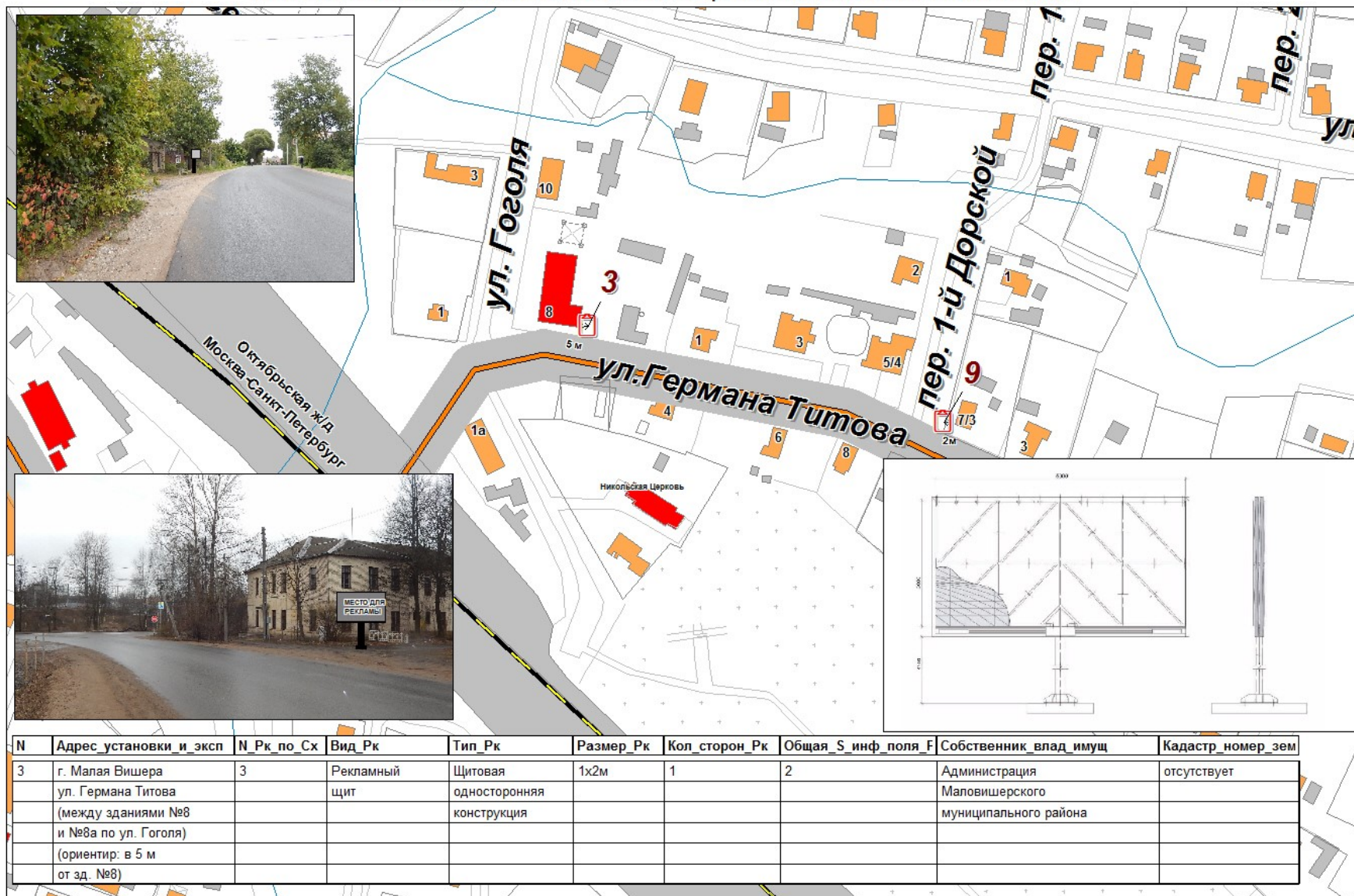
КАРТА РАЗМЕЩЕНИЯ РЕКЛАМНЫХ КОНСТРУКЦИЙ
НА ТЕРРИТОРИИ МАЛОВИШЕРСКОГО МУНИЦИПАЛЬНОГО РАЙОНА №1 М 1: 2000



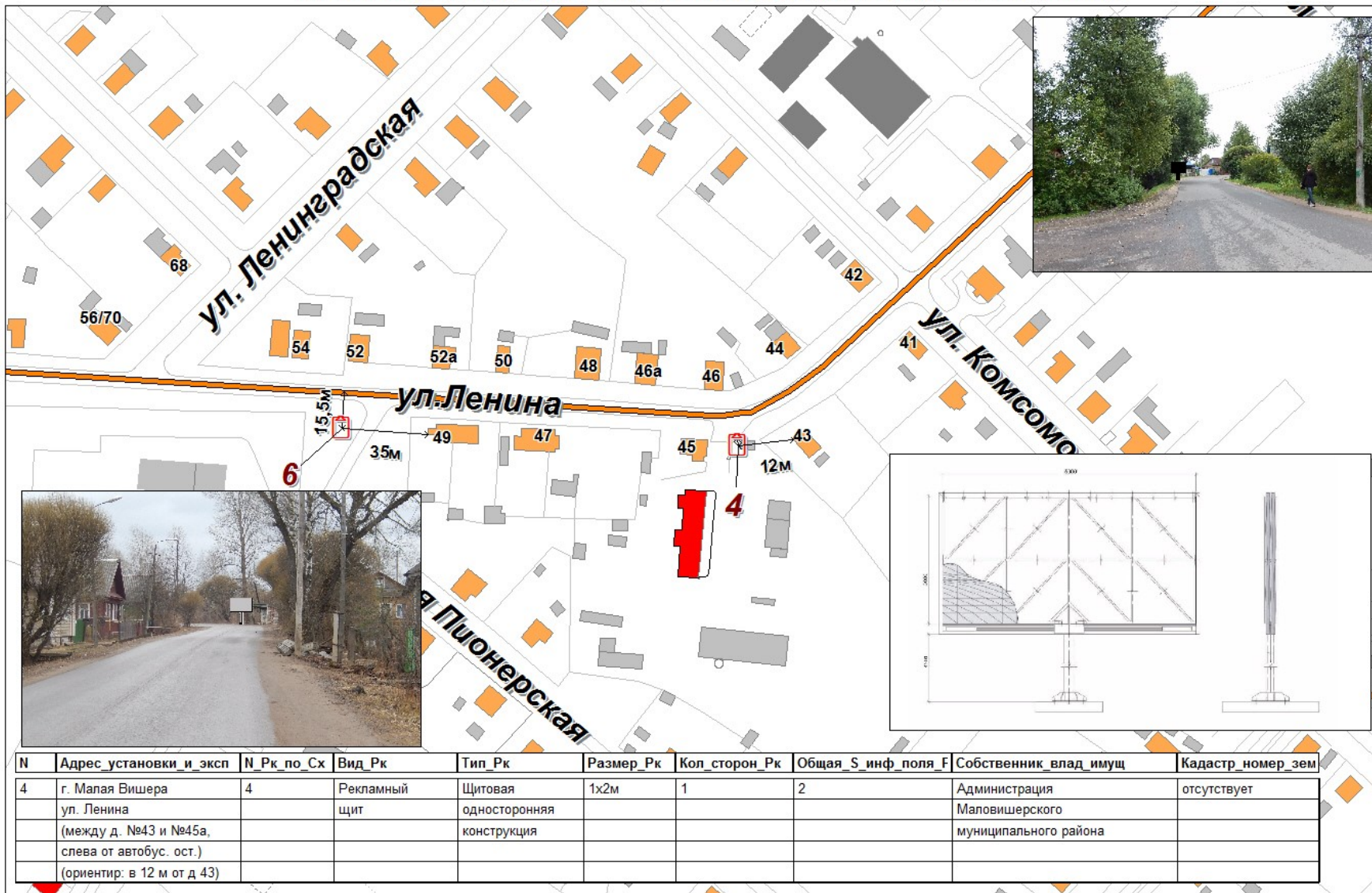
**КАРТА РАЗМЕЩЕНИЯ РЕКЛАМНЫХ КОНСТРУКЦИЙ
НА ТЕРРИТОРИИ МАЛОВИШЕРСКОГО МУНИЦИПАЛЬНОГО РАЙОНА №2 М 1: 2000**



КАРТА РАЗМЕЩЕНИЯ РЕКЛАМНЫХ КОНСТРУКЦИЙ
НА ТЕРРИТОРИИ МАЛОВИШЕРСКОГО МУНИЦИПАЛЬНОГО РАЙОНА №3 М 1: 2000



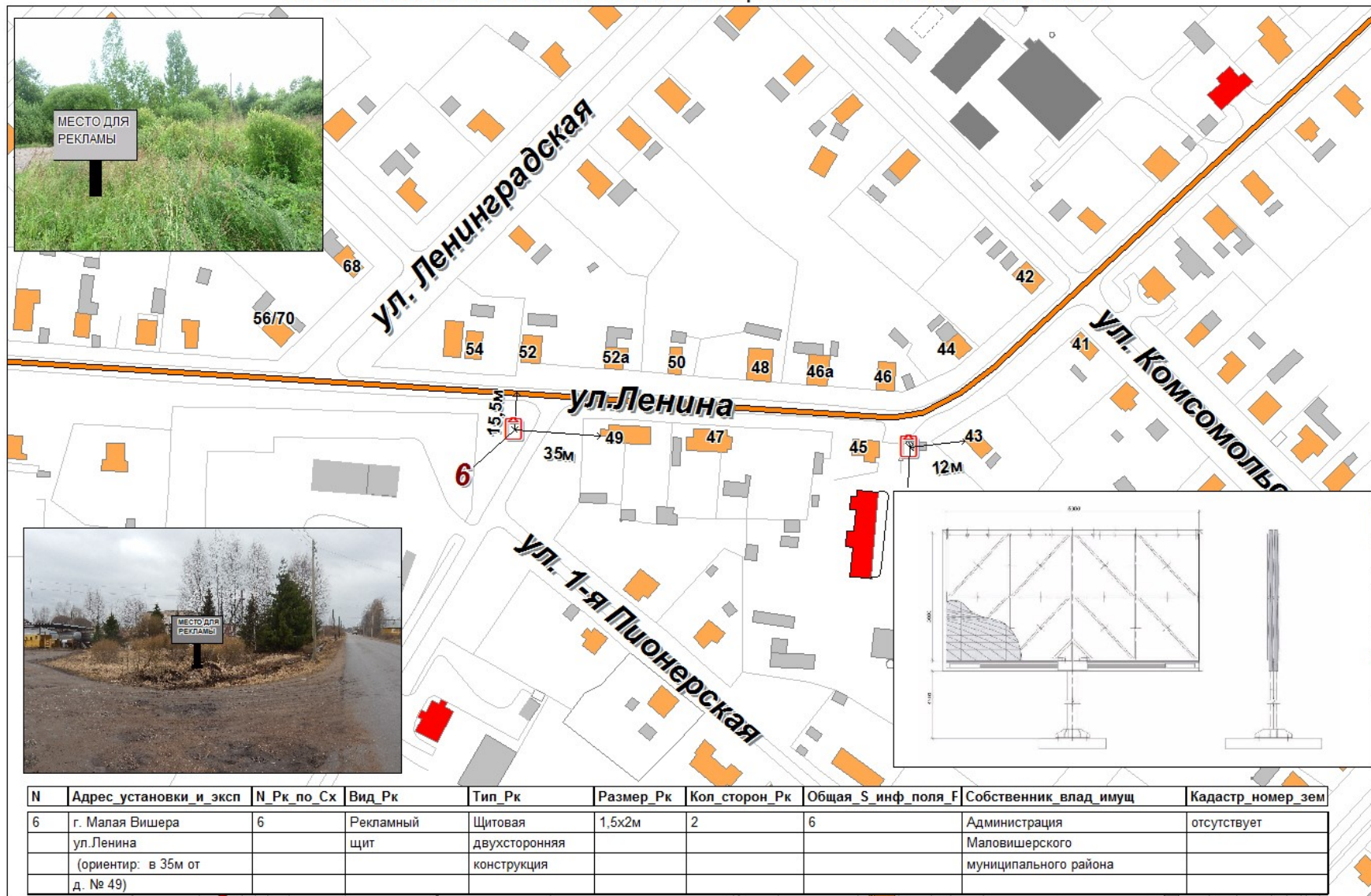
КАРТА РАЗМЕЩЕНИЯ РЕКЛАМНЫХ КОНСТРУКЦИЙ
НА ТЕРРИТОРИИ МАЛОВИШЕРСКОГО МУНИЦИПАЛЬНОГО РАЙОНА №4 М 1: 2000



**КАРТА РАЗМЕЩЕНИЯ РЕКЛАМНЫХ КОНСТРУКЦИЙ
НА ТЕРРИТОРИИ МАЛОВИШЕРСКОГО МУНИЦИПАЛЬНОГО РАЙОНА №5 М 1: 2000**



**КАРТА РАЗМЕЩЕНИЯ РЕКЛАМНЫХ КОНСТРУКЦИЙ
НА ТЕРРИТОРИИ МАЛОВИШЕРСКОГО МУНИЦИПАЛЬНОГО РАЙОНА №6 М 1: 2000**



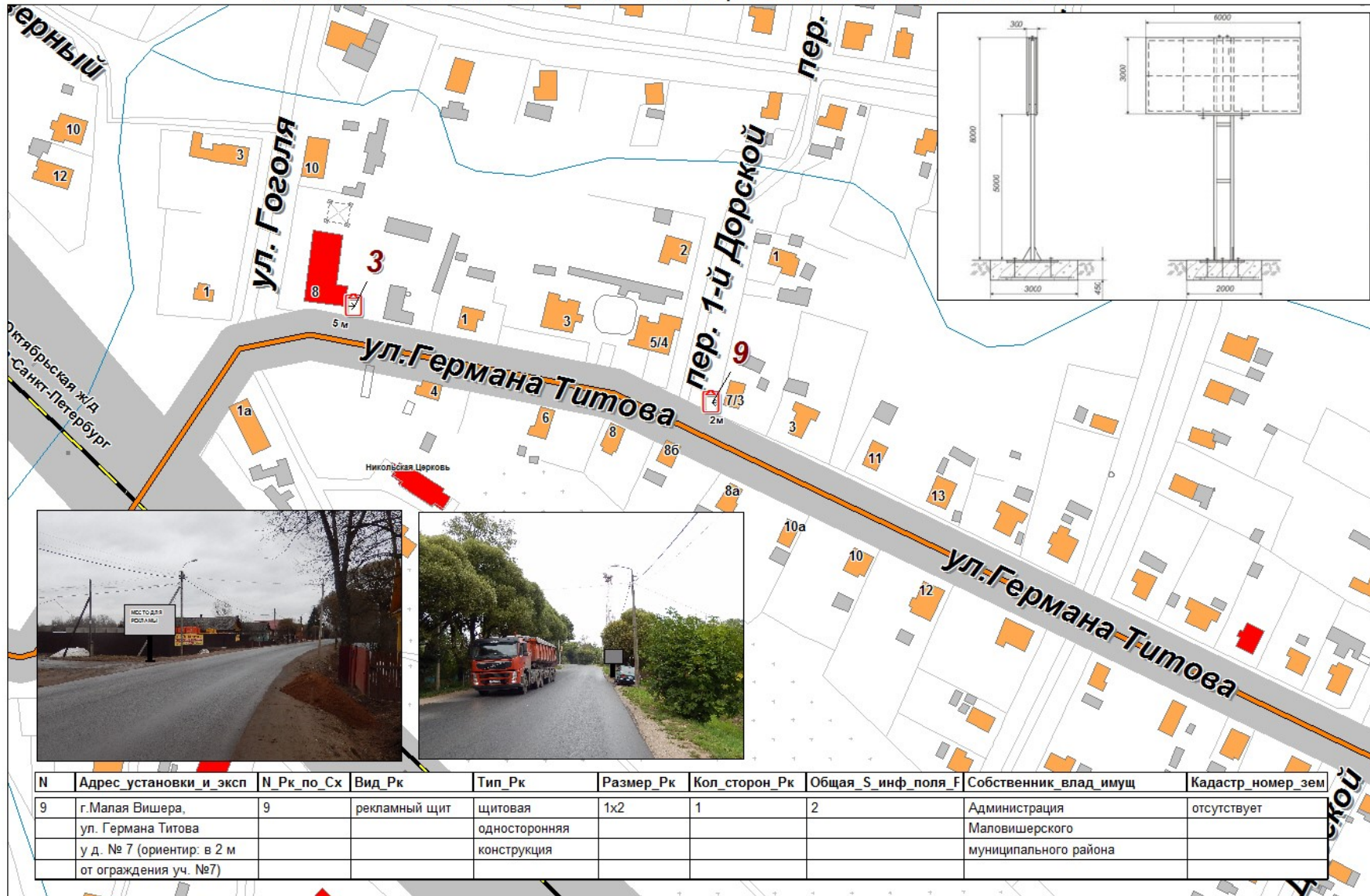
**КАРТА РАЗМЕЩЕНИЯ РЕКЛАМНЫХ КОНСТРУКЦИЙ
НА ТЕРРИТОРИИ МАЛОВИШЕРСКОГО МУНИЦИПАЛЬНОГО РАЙОНА №7 М 1: 2000**



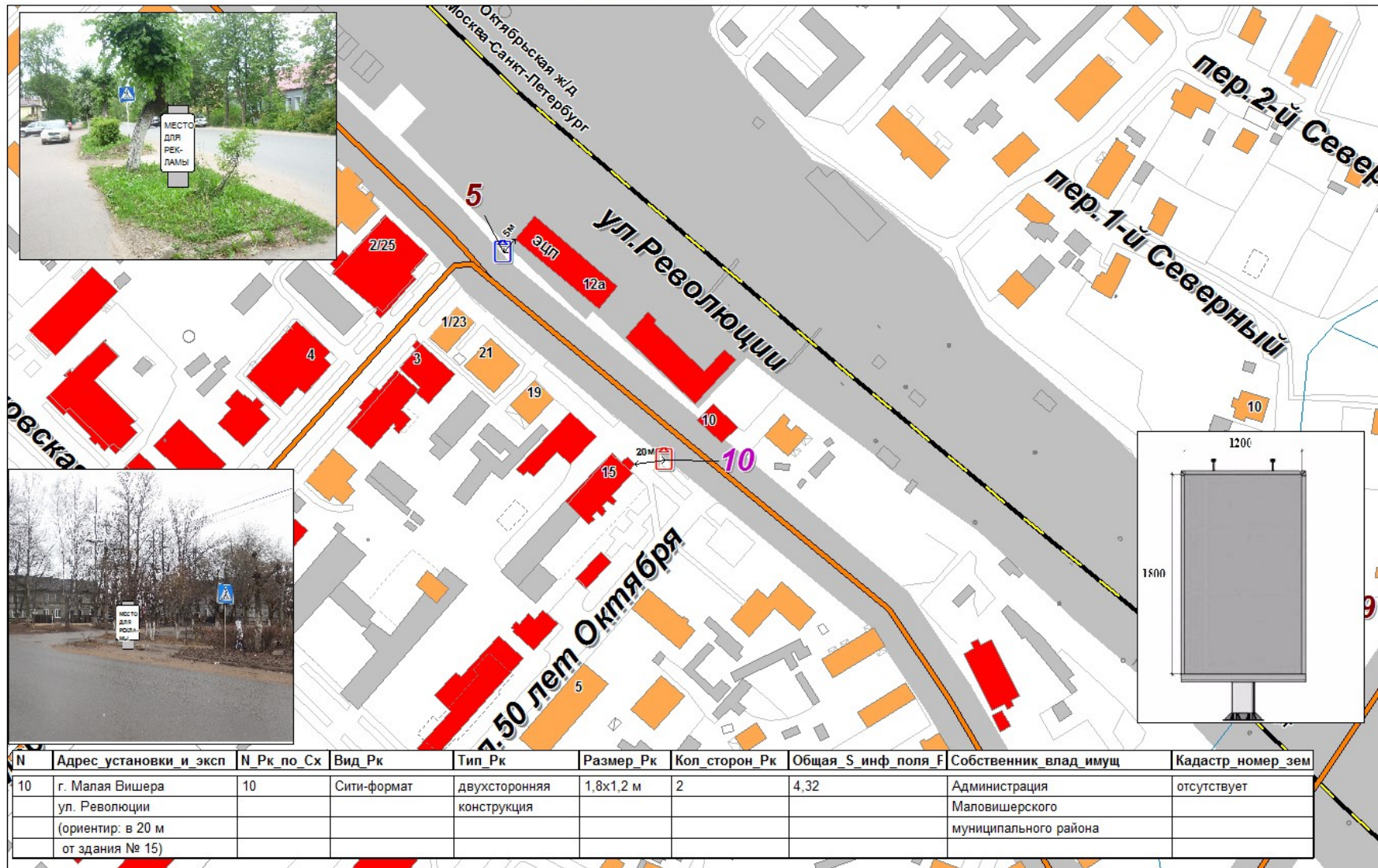
КАРТА РАЗМЕЩЕНИЯ РЕКЛАМНЫХ КОНСТРУКЦИЙ
НА ТЕРРИТОРИИ МАЛОВИШЕРСКОГО МУНИЦИПАЛЬНОГО РАЙОНА №8 М 1: 2000



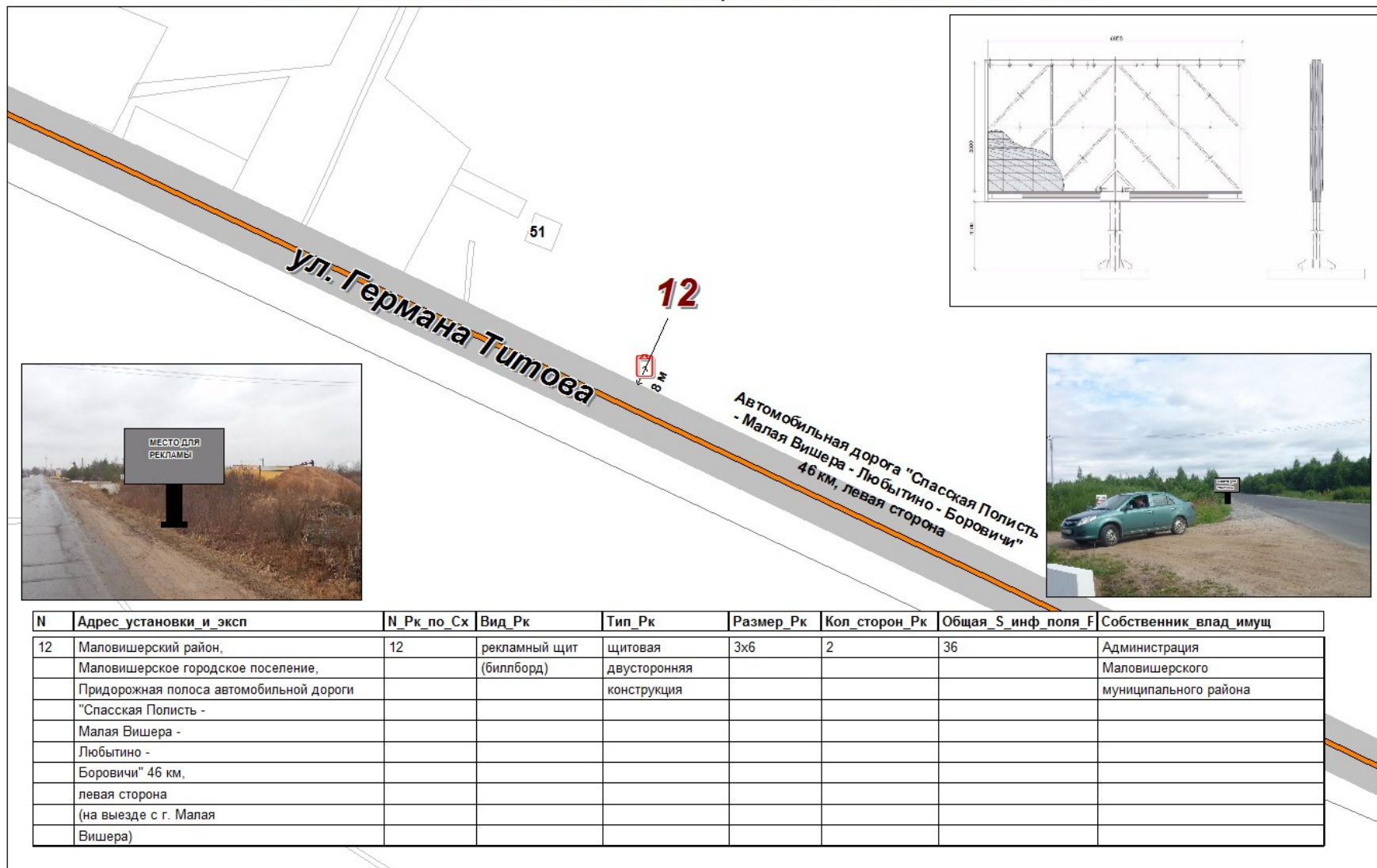
КАРТА РАЗМЕЩЕНИЯ РЕКЛАМНЫХ КОНСТРУКЦИЙ
НА ТЕРРИТОРИИ МАЛОВИШЕРСКОГО МУНИЦИПАЛЬНОГО РАЙОНА №9 М 1: 2000



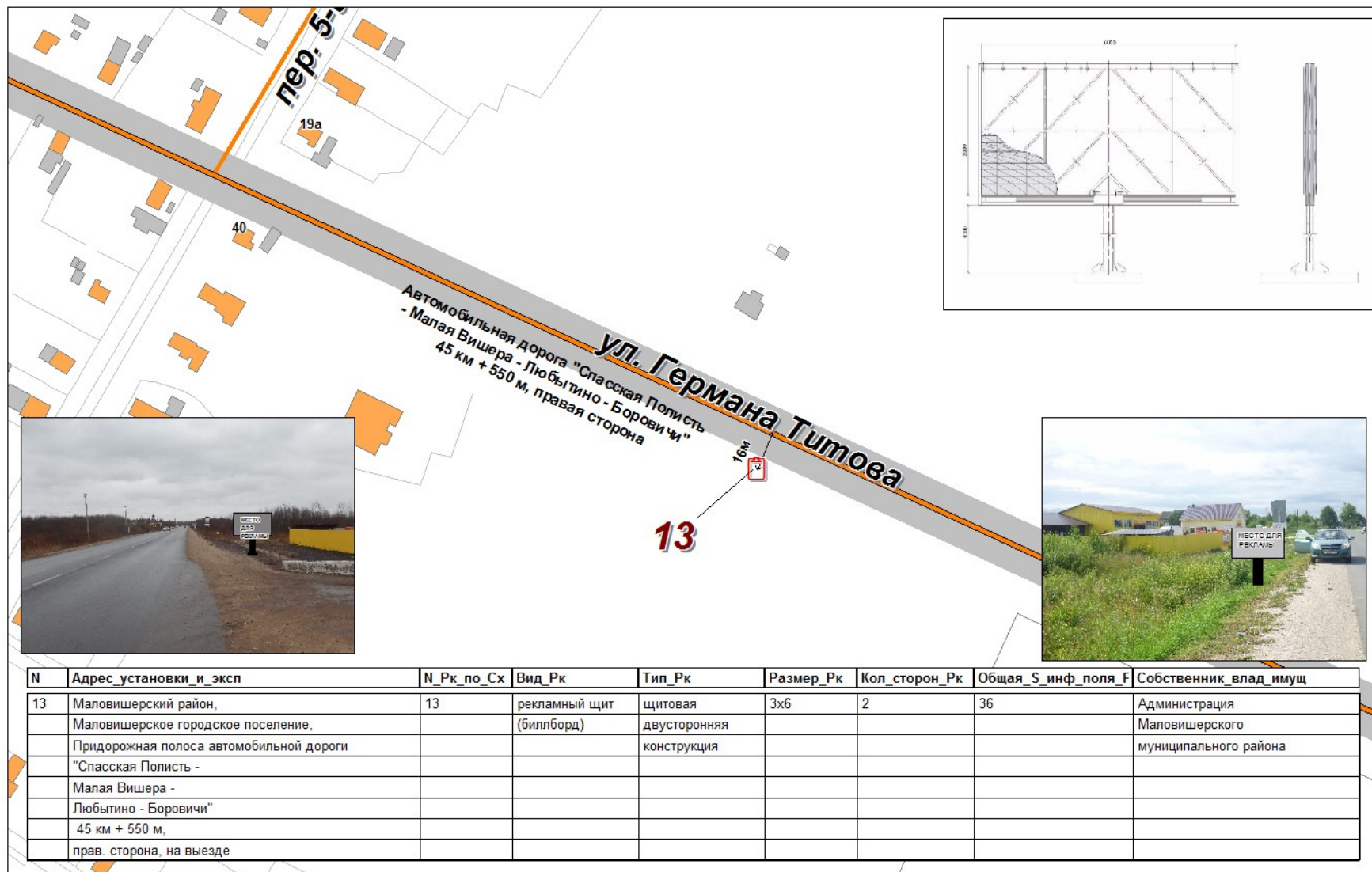
**КАРТА РАЗМЕЩЕНИЯ РЕКЛАМНЫХ КОНСТРУКЦИЙ
НА ТЕРРИТОРИИ МАЛОВИШЕРСКОГО МУНИЦИПАЛЬНОГО РАЙОНА №10 М 1: 2000**



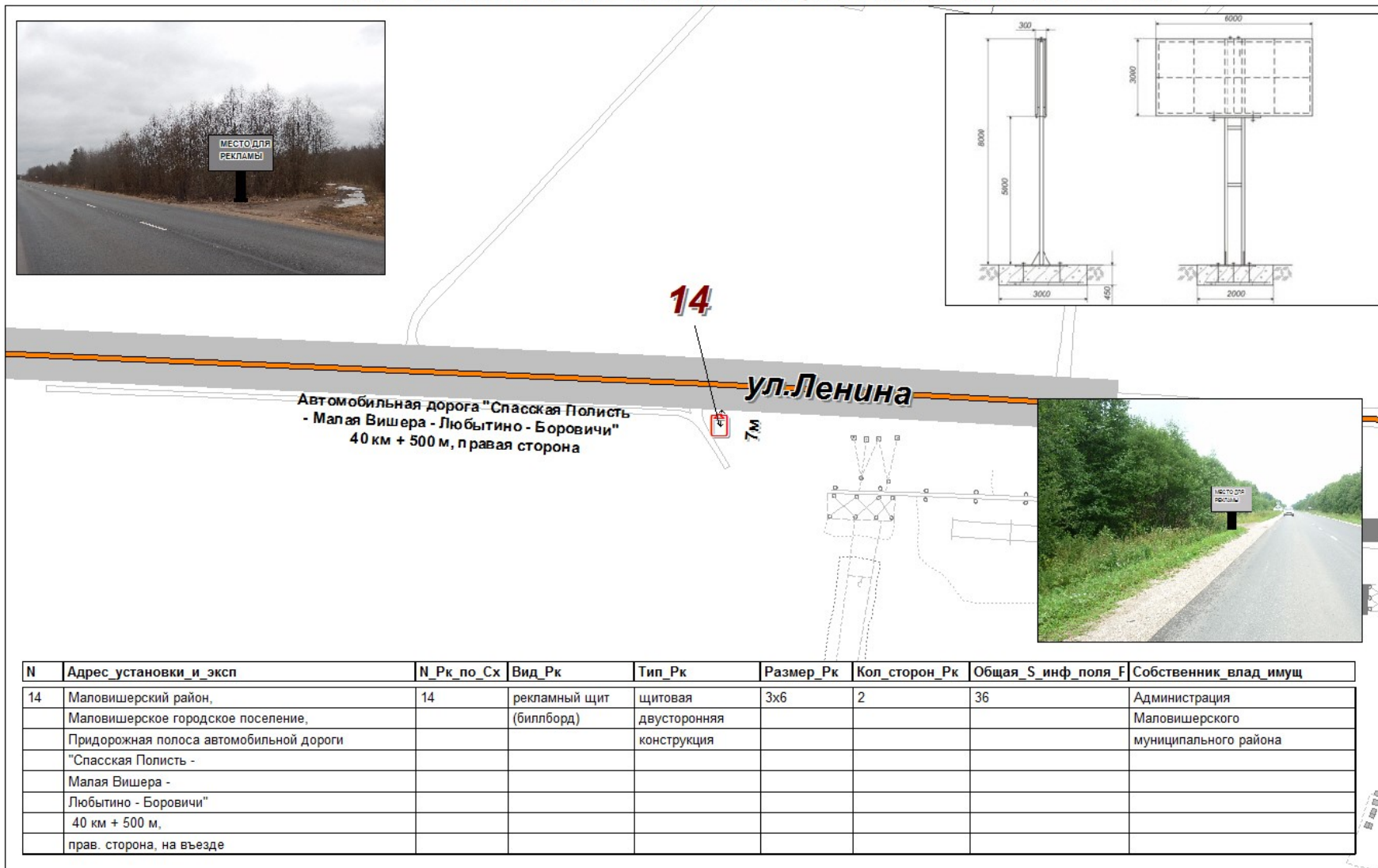
**КАРТА РАЗМЕЩЕНИЯ РЕКЛАМНЫХ КОНСТРУКЦИЙ
НА ТЕРРИТОРИИ МАЛОВИШЕРСКОГО МУНИЦИПАЛЬНОГО РАЙОНА №12 М 1: 2000**



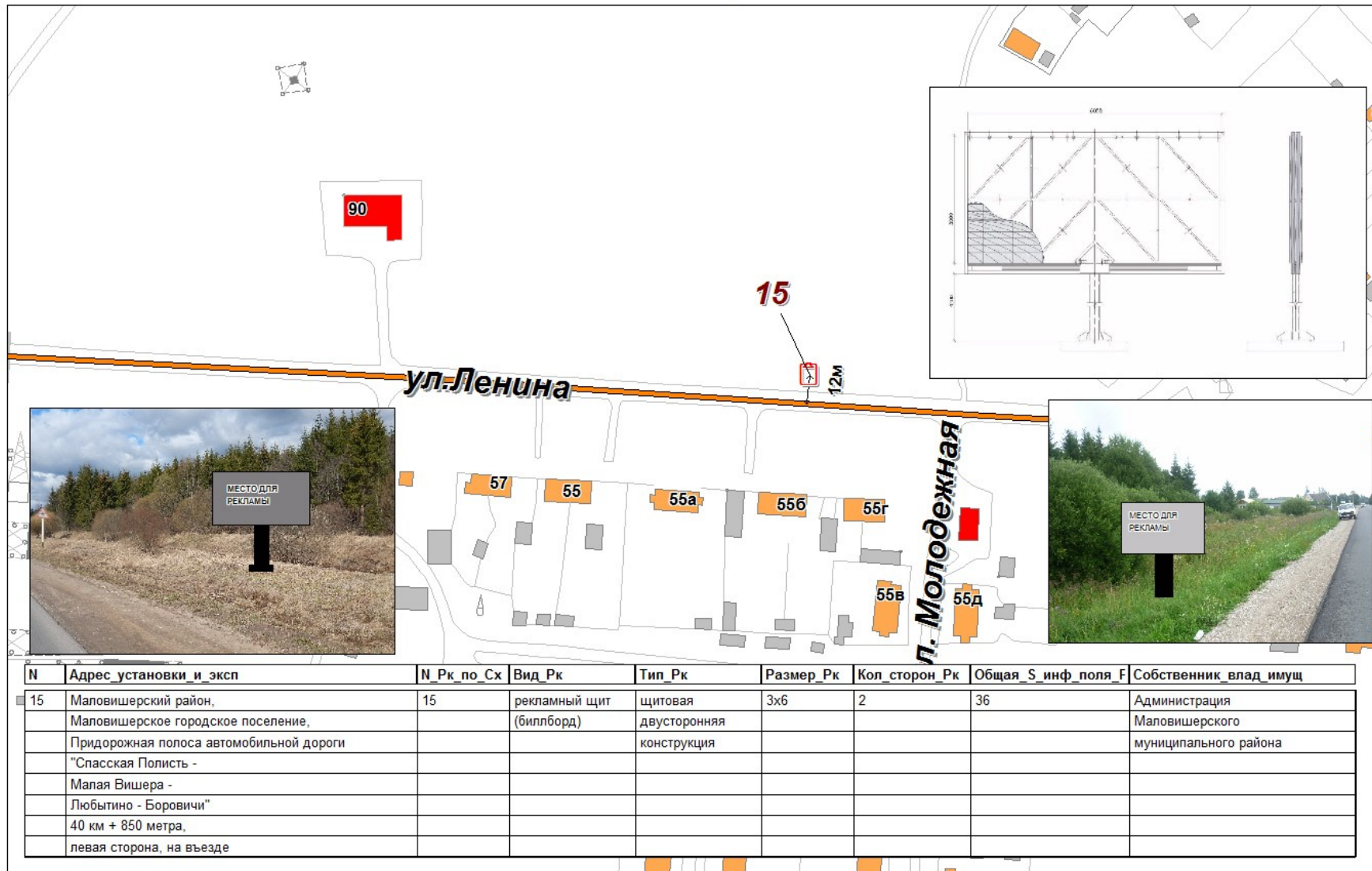
КАРТА РАЗМЕЩЕНИЯ РЕКЛАМНЫХ КОНСТРУКЦИЙ
НА ТЕРРИТОРИИ МАЛОВИШЕРСКОГО МУНИЦИПАЛЬНОГО РАЙОНА №13 М 1: 2000



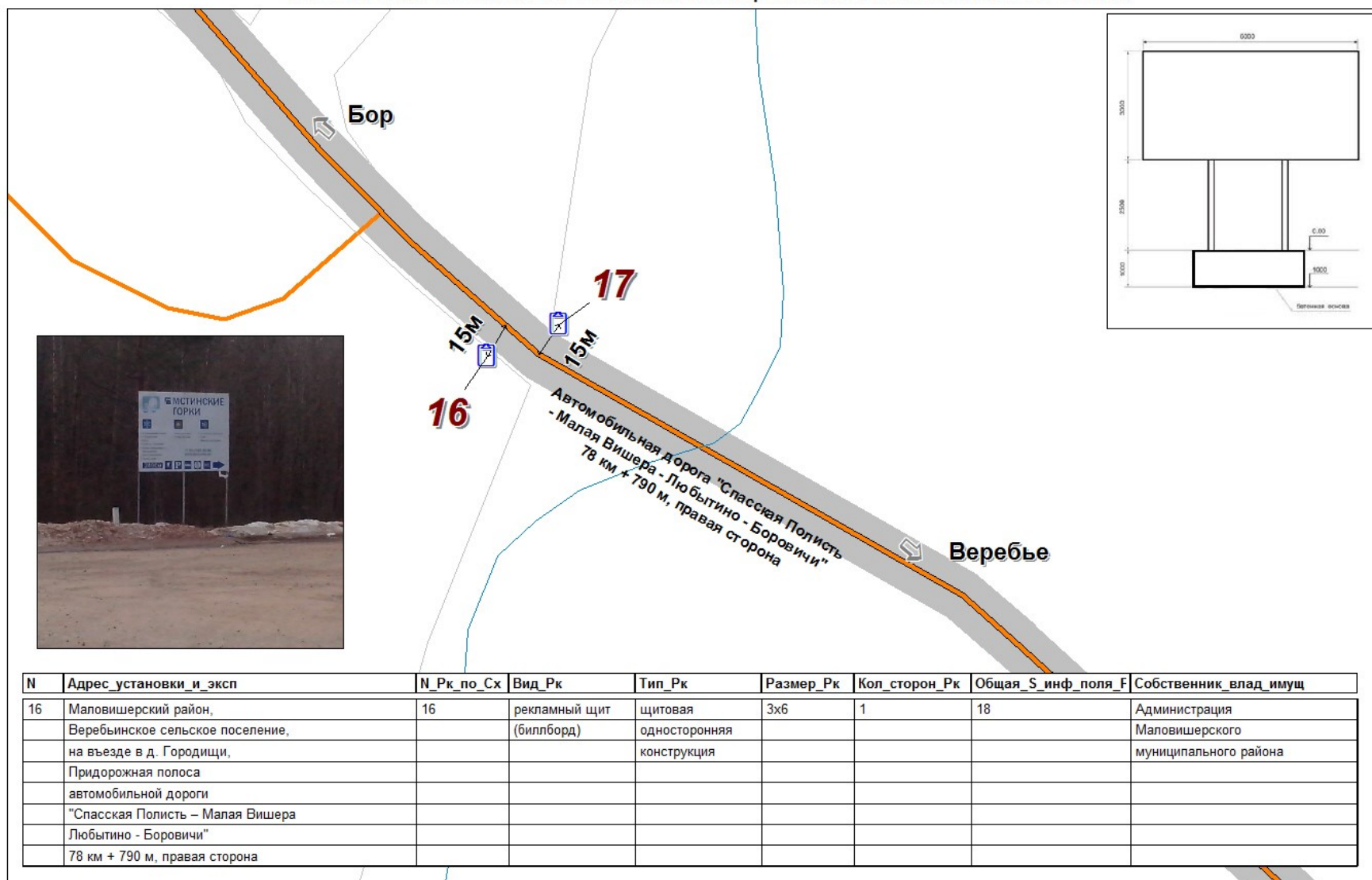
**КАРТА РАЗМЕЩЕНИЯ РЕКЛАМНЫХ КОНСТРУКЦИЙ
НА ТЕРРИТОРИИ МАЛОВИШЕРСКОГО МУНИЦИПАЛЬНОГО РАЙОНА №14 М 1: 2000**



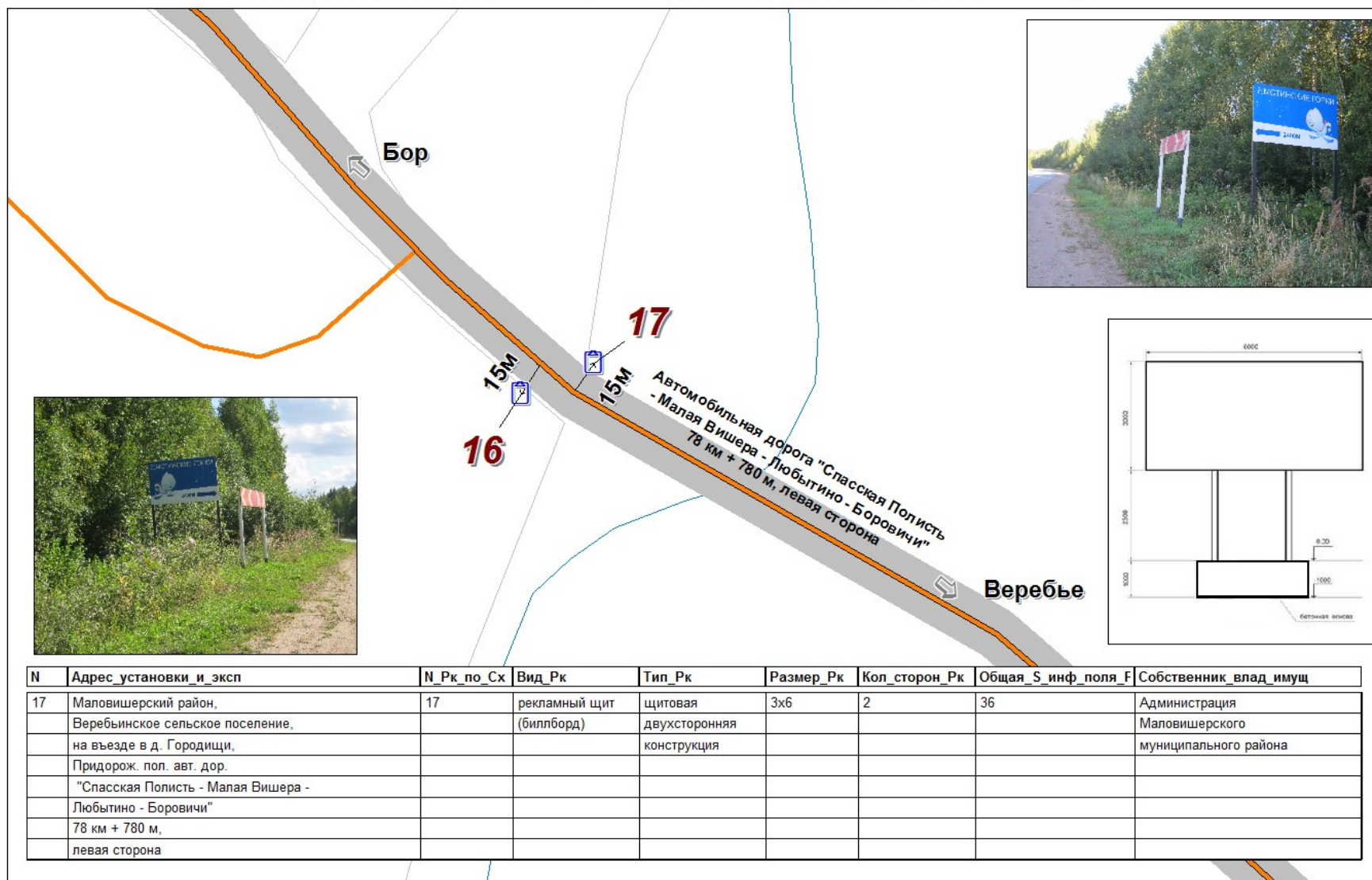
**КАРТА РАЗМЕЩЕНИЯ РЕКЛАМНЫХ КОНСТРУКЦИЙ
НА ТЕРРИТОРИИ МАЛОВИШЕРСКОГО МУНИЦИПАЛЬНОГО РАЙОНА №15 М 1: 2000**



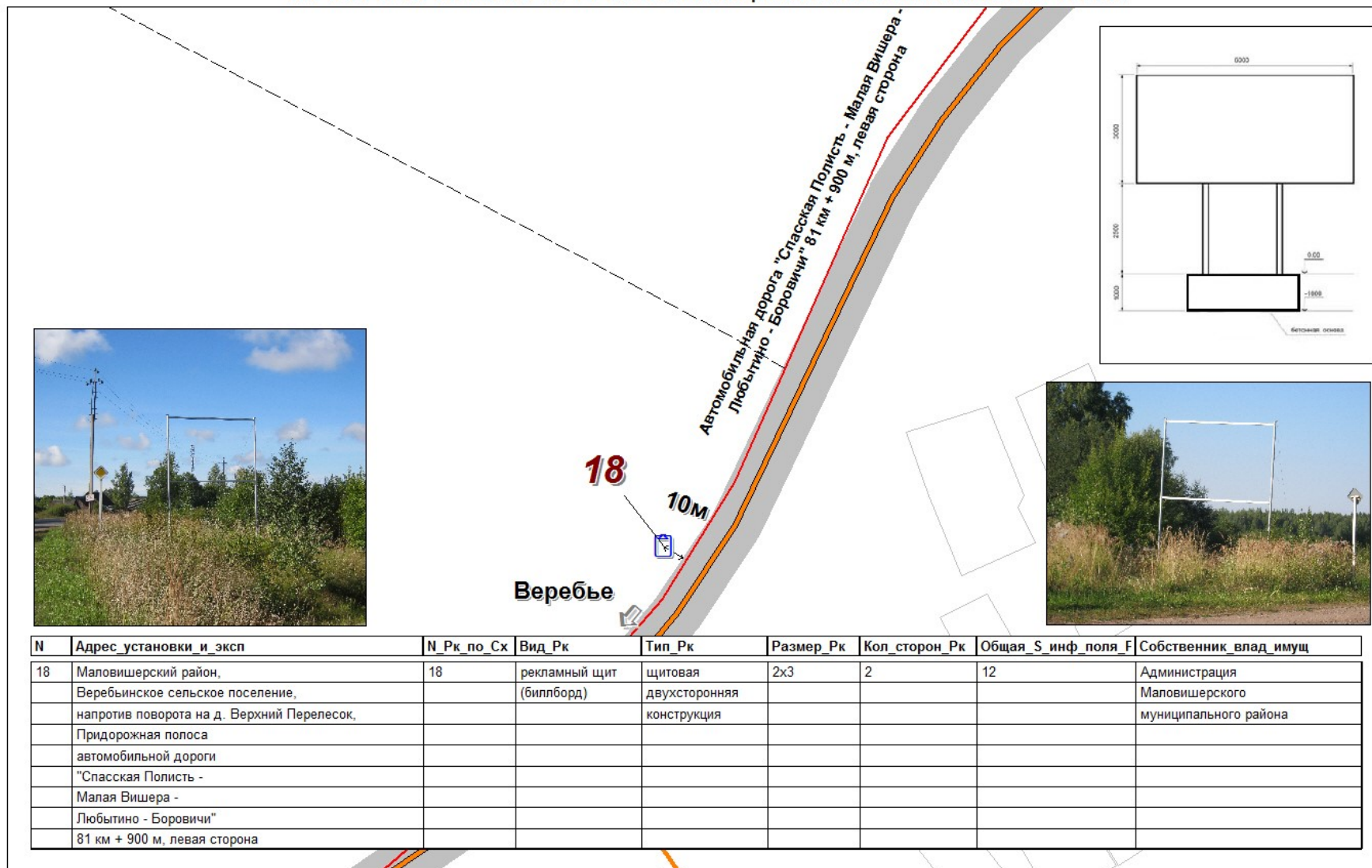
**КАРТА РАЗМЕЩЕНИЯ РЕКЛАМНЫХ КОНСТРУКЦИЙ
НА ТЕРРИТОРИИ МАЛОВИШЕРСКОГО МУНИЦИПАЛЬНОГО РАЙОНА №16 М 1: 2000**



**КАРТА РАЗМЕЩЕНИЯ РЕКЛАМНЫХ КОНСТРУКЦИЙ
НА ТЕРРИТОРИИ МАЛОВИШЕРСКОГО МУНИЦИПАЛЬНОГО РАЙОНА №17 М 1: 2000**



**КАРТА РАЗМЕЩЕНИЯ РЕКЛАМНЫХ КОНСТРУКЦИЙ
НА ТЕРРИТОРИИ МАЛОВИШЕРСКОГО МУНИЦИПАЛЬНОГО РАЙОНА №18 М 1: 2000**

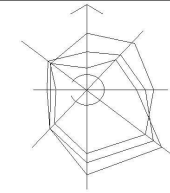


4. Общие схемы рекламных конструкций



НОВГОРОДСКАЯ ОБЛАСТЬ МАЛОВИШЕРСКИЙ РАЙОН

Схема размещения рекламных конструкций
на территории Маловишерского муниципального района
в части территории Маловишерского городского поселения
М 1: 10 000



- Условные обозначения:**
- АДМИНИСТРАТИВНЫЕ ГРАНИЦЫ:
 - граница населенного пункта
 - МЕСТО РАЗМЕЩЕНИЯ РЕКЛАМНОЙ КОНСТРУКЦИИ:
 - - фактическое место размещения рекламной конструкции с действующим разрешением
 - - предполагаемое место размещения под рекламную конструкцию
 - ВИД РЕКЛАМНОЙ КОНСТРУКЦИИ:
 - 1 - рекламный щит
 - 2 - сити-формат